

หมวด 6

แนวทางการปรับปรุง หมวด ๖ : การมุ่งเน้นระบบปฏิบัติการ ทั้เรือภาคที่ ๒

ลำดับ	หัวข้อ	ประเด็นปัญหา	แนวทางการดำเนินการ/ปรับปรุง
๑.	การจัดการห่วงโซ่อุปทาน	การจัดการ Supply Chain ในบริการของกระบวนการหลักยังขาดความเชื่อมโยงการทำงานแบบบูรณาการตั้งแต่ต้นจนจบในการมองภาพสถานการณ์เดียวกัน	ปัจจุบัน ทรภ.๒ มีฝั่งกระบวนการทำงานหลัก (Core Process) ใน ๖ บริการ ที่ส่งมอบบริการให้กับผู้รับบริการ อันได้แก่สถาบันพระมหากษัตริย์ผ่านกรมราชองครักษ์ และ ประชาชนในพื้นที่รับผิดชอบของ ทรภ.๒ โดยในกิจกรรมตามแผนปฏิบัติการในแต่ละบริการของกระบวนการทำงานหลัก (Core Process) เช่น การลาดตระเวนของเรือในพื้นที่ปฏิบัติการในการกักการคุ้มครองและรักษาผลประโยชน์ของชาติทางทะเล ปัจจุบันมีแผน ลว.ในพื้นที่ ร่วมกับ เรือในหน่วยต่างๆของหน่วยงานใน ศรชล.เขต ๒ แต่ยังคงขาดการมีภาพสถานการณ์เดียวกันของหน่วยต่างๆ ซึ่งแนวทางการดำเนินการ/ปรับปรุง จะดำเนินการติดตั้งระบบติดตามภาพสถานการณ์ในพื้นที่ปฏิบัติการ และระบบควบคุมสั่งการเพื่อการรักษากฎหมายในทะเลในพื้นที่รับผิดชอบ โดยบูรณาการ การตรวจเรือในทะเลของเรือและอากาศยาน จากทุกหน่วยงานใน ศรชล.เขต ๒ ในการตรวจสอบเป้าในฐานข้อมูลได้เอง โดยให้ทุกภาคส่วนๆทั้งจากภาครัฐและเอกชน บูรณาการการทำงานในลักษณะร่วมมือกัน(Collaboration) ให้เกิดกระบวนการทำงานที่สอดคล้องกันและมีประสิทธิภาพ เสริมสร้างจุดแข็งของทรภ.๒/ศรชล.เขต ๒ ให้เป็นองค์กรที่มีขีดสมรรถนะสูง (HPO) ส่งผลต่อบริการที่ ทรภ.๒ หรือ ศรชล.ภาค ๒ ซึ่งเป็นหน่วยงานที่กำลังจะเกิดขึ้นใหม่ในปีงบประมาณ ๖๓ ส่งมอบบริการการคุ้มครองและรักษาผลประโยชน์ของชาติทางทะเลให้ผู้รับบริการและผู้มีส่วนได้ส่วนเสีย พี่งพอใจ



หมวด 6 การมุ่งเน้นระบบปฏิบัติการ

หัวข้อ การจัดการห่วงโซ่อุปทาน

ประเด็นปัญหา การจัดการ Supply Chain ในบริการของกระบวนการหลักยิ่งขาดความเชื่อมโยงการทำงานแบบบูรณาการตั้งแต่ต้นจนจบในการมองภาพสถานการณ์เดียวกัน

แนวทางการปรับปรุงแก้ไข อธิบายตามภาพฉาย

ผลลัพธ์ที่ต้องการ

- การได้ข้อมูลป้อนกลับเพื่อช่วยให้เกิดการปรับปรุงกระบวนการ
- ชาวประมงส่วนใหญ่ให้ความร่วมมือเป็นอย่างดี



หมวด 6 การมุ่งเน้นระบบปฏิบัติการ

แนวคิด

- พัฒนาขีดความสามารถในการแสวงประโยชน์จากเครื่องมือตรวจการณ์ของรัฐและเอกชนใน พท. รับผิดชอบของ ทรภ.๒

แนวทางการดำเนินการ

- การเชื่อมต่อข้อมูลภาพสถานการณ์ในทะเลจากระบบตรวจการณ์ของแท่นขุดเจาะใน พท. รับผิดชอบ ทั้ง ปตท.สผ. เซฟรอน ในลักษณะการแลกเปลี่ยนเข้าแบบ realtime
- การเพิ่มประสิทธิภาพการบูรณาการการตรวจเรือในทะเลและการจับกุม รปม.ต่างชาติ
- การมีสถานีเรดาร์ตรวจการณ์ทางทะเล ๔ สถานี
- จัดหาระบบ Internet ที่ครอบคลุมพื้นที่ปฏิบัติการในทะเล
- เรือ/อากาศยาน สามารถเข้าถึงฐานข้อมูลใน FI2
- ความเข้มแข็งของมวลชนในพื้นที่ชายฝั่งทะเลและเกาะแก่ง



หมวด 6 การมุ่งเน้นระบบปฏิบัติการ

เรือจำนวน ๑๒ ลำ

อากาศยาน ๕ เครื่อง



วัตถุประสงค์/ภารกิจ	ขีดความสามารถที่ต้องการ
คุ้มครองผลประโยชน์ของชาติทางทะเล	
รักษาอธิปไตยโดยการแสดงกำลัง	การป้องปรามด้วยขีดความสามารถที่เหนือกว่า
ป้องกันแทรกซึมทางทะเล	<p>การตรวจการณ์ และ C3I</p> <p>การวางกำลังทางเรือแบบ Mutual Support</p> <p>การวางทุ่นระเบิดทางรับ</p> <p>การส่งกำลังบำรุงครอบคลุมพื้นที่ปฏิบัติการ</p>
ป้องกันที่ตั้ง ทางเศรษฐกิจ /ทางทหาร	<p>การตรวจการณ์ และ C3I</p> <p>การวางกำลังทางบก ครอบคลุม และ อ่อนตัว</p>
ดำรงเส้นทางคมนาคมทางทะเล	<p>การตรวจการณ์ และ C3I</p> <p>การรบผิวน้ำ ป้องกันภัยทางอากาศ และปราบเรือดำน้ำ</p>
ควบคุมทะเล	<p>การตรวจการณ์ และ C3I</p> <p>การรบผิวน้ำ ป้องกันภัยทางอากาศ และปราบเรือดำน้ำ</p> <p>การส่งกำลังบำรุงครอบคลุมพื้นที่ปฏิบัติการ</p>



สถานการณ์การรุกรานน้ำของ
เรือประมงต่างชาติ



หมวด 6 การมุ่งเน้นระบบปฏิบัติการ

จุดแข็ง

- ที่ตั้งและความสมบูรณ์ของหน่วยในพื้นที่ จว.สงขลา (ในภาวะปกติ)
- ความพร้อมในการปฏิบัติการร่วมของหน่วยงานความมั่นคงในพื้นที่ (ในภาวะปกติ)
- มวลชนในพื้นที่ที่มีความเข้มแข็ง (การข่าว)

จุดอ่อน

- การตรวจการณ์ไม่ครอบคลุมพื้นที่ปฏิบัติการ
- การสื่อสาร ทั้งในรูป Voice และ Data มีข้อจำกัด
- เรือตรวจการณ์เป็นกำลังหลักของ ทรภ.
- กำลังเคลื่อนที่เข้า พท. ปฏิบัติ
- การ กบ.ในพื้นที่ด้านใต้

สถานีตรวจการณ์ทางทะเลอ่าวไทยตอนล่าง



เกาะพะงัน จว.

สุราษฎร์ธานี



เกาะกระ จว.นครศรีธรรมราช



พื้นที่บริเวณ เขาตังกวน/เขาแดง

จว.สงขลา



พื้นที่โคกยามู

จว.นราธิวาส

การเพิ่มขีดความสามารถในการตรวจการณ์ในพื้นที่รับผิดชอบ ทรภ.๒

แลต. 10 องศา 12 ลิปดา เหนือ

กลุ่มแท่นขุดเจาะฯ บ.เชฟรอน

กลุ่มแท่นขุดเจาะฯ บ.ปตท.สผ.

บริเวณแท่นขุดเจาะฯ

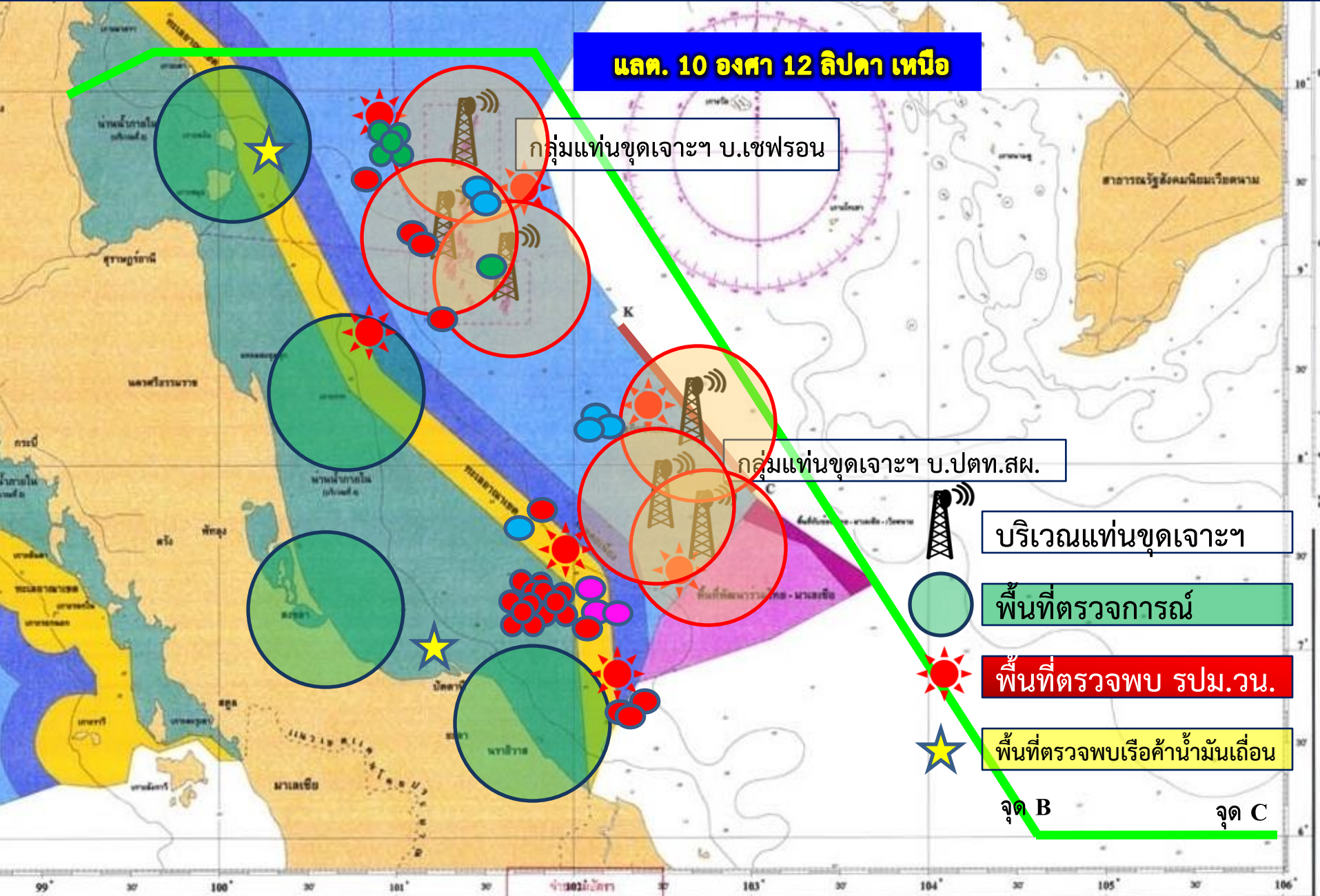
พื้นที่ตรวจการณ์

พื้นที่ตรวจพบ รปม.วน.

พื้นที่ตรวจพบเรือค้ำน้ำมันเถื่อน

จุด B

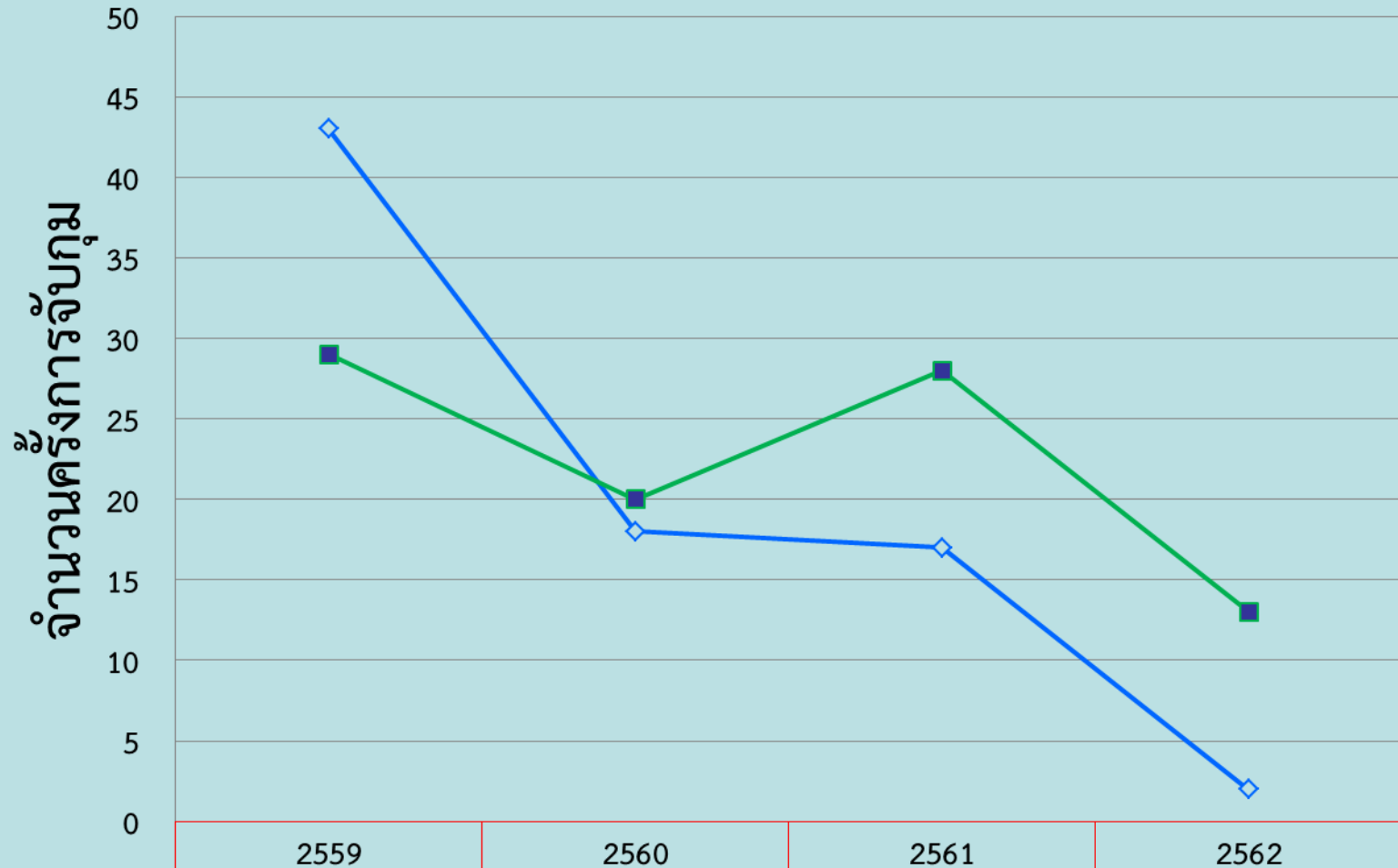
จุด C



ค่าตัวชีวิต/ค่าเป้าหมาย ของ ทรภ.๒

ลำดับ	แนวทางการเสริมสร้าง และพัฒนาจุดแข็ง	ตัวชี้วัด	ค่า เป้าหมาย	หมายเหตุ
๓.	การแสวงประโยชน์จากเครื่องมือตรวจการณ์ของภาครัฐและเอกชนในพื้นที่รับผิดชอบของ ทรภ.๒			
	- การเพิ่มประสิทธิภาพการบูรณาการ การตรวจเรือในทะเลและการจับกุม เรือประมงต่างชาติ	มีการซื้อเป่าอย่างต่อเนื่องด้วยระบบสื่อสารข้อมูลผ่าน Internet ครอบคลุมพื้นที่ปฏิบัติการทางทะเลของ ทรภ. ๒	ร้อยละ ๕๐	ปรับเพิ่มค่า เป้าหมายขึ้น ร้อยละ ๑๐ ต่อปี
		มีสถิติการจับกุมเพิ่มขึ้นเมื่อเทียบกับจำนวนครั้งในการ แจ้งข่าวของแหล่งข่าว	ร้อยละ ๕๐	ปรับเพิ่มค่า เป้าหมายขึ้น ร้อยละ ๑๐ ต่อปี
	- การเชื่อมต่อข้อมูลเพื่อแสดงภาพ สถานการณ์ทางทะเลจากระบบตรวจ การณ์ของแท่นขุดเจาะในทะเล	มีการเชื่อมต่อระบบแสดงภาพสถานการณ์มาแสดงที่ ศปก.ทรภ.๒ แบบ Real Time	ร้อยละ ๕๐	ปรับเพิ่มค่า เป้าหมายขึ้น ร้อยละ ๑๐ ต่อปี
		มีสถิติการจับกุมเพิ่มขึ้นเมื่อเทียบกับจำนวนครั้งในการ แจ้งข่าวจากแท่นขุดเจาะ	ร้อยละ ๕๐	ปรับเพิ่มค่า เป้าหมายขึ้น ร้อยละ ๑๐ ต่อปี

สถิติการจับกุม รปม.ผิดกฎหมาย



ผิด กม.ิู
รปม.ต่างชาติ

2559

2560

2561

2562

43

18

17

2

29

20

28

13



หมวด 6 การมุ่งเน้นระบบปฏิบัติการ

บทสรุป

มีความเป็นระบบโดย : ปฏิบัติตามคู่มือการปฏิบัติงานตามกระบวนการหลัก

ประสิทธิผลของการดำเนินการ : มีสถิติการจับกุม รปม.ผิด inu ต่างชาติและหลบเลี่ยงภาษี
น้อยลง

นวัตกรรมที่นำมาใช้ได้แก่ : ปรับปรุงวิธีการทำงาน ตย.การใช้ศูนย์ FMC ข้อมูลในการชี้เป้า ,
อากาศยานไร้คนขับ





หมวด 6 การมุ่งเน้นระบบปฏิบัติการ

บทสรุป

มีความสอดคล้องและมีการบูรณาการดังนี้ :

- การเพิ่มประสิทธิภาพในการตรวจเรือในทะเลและการจับกุม รปม.ต่างชาติ โดยใช้เครื่องมือสำคัญ เช่น ระบบ Fi2 และข้อมูลจากศูนย์ FMC ของ กปม.ในการชี้เป้าเรือให้กับเรือในหมวดเรือเฉพาะกิจแก้ไขปัญหาการทำประมงผิดกฎหมายเข้าทำการตรวจเยี่ยมตรวจค้นและจับกุม ทั้งนี้เรือประมง

ผลลัพธ์ ชาวประมงส่วนใหญ่ให้ความร่วมมือเป็นอย่างดี

